



Netikka PCTV
Käyttöohje

1 (20)

Versio 2.00

NETIKKA PCTV

KÄYTTÖOHJE



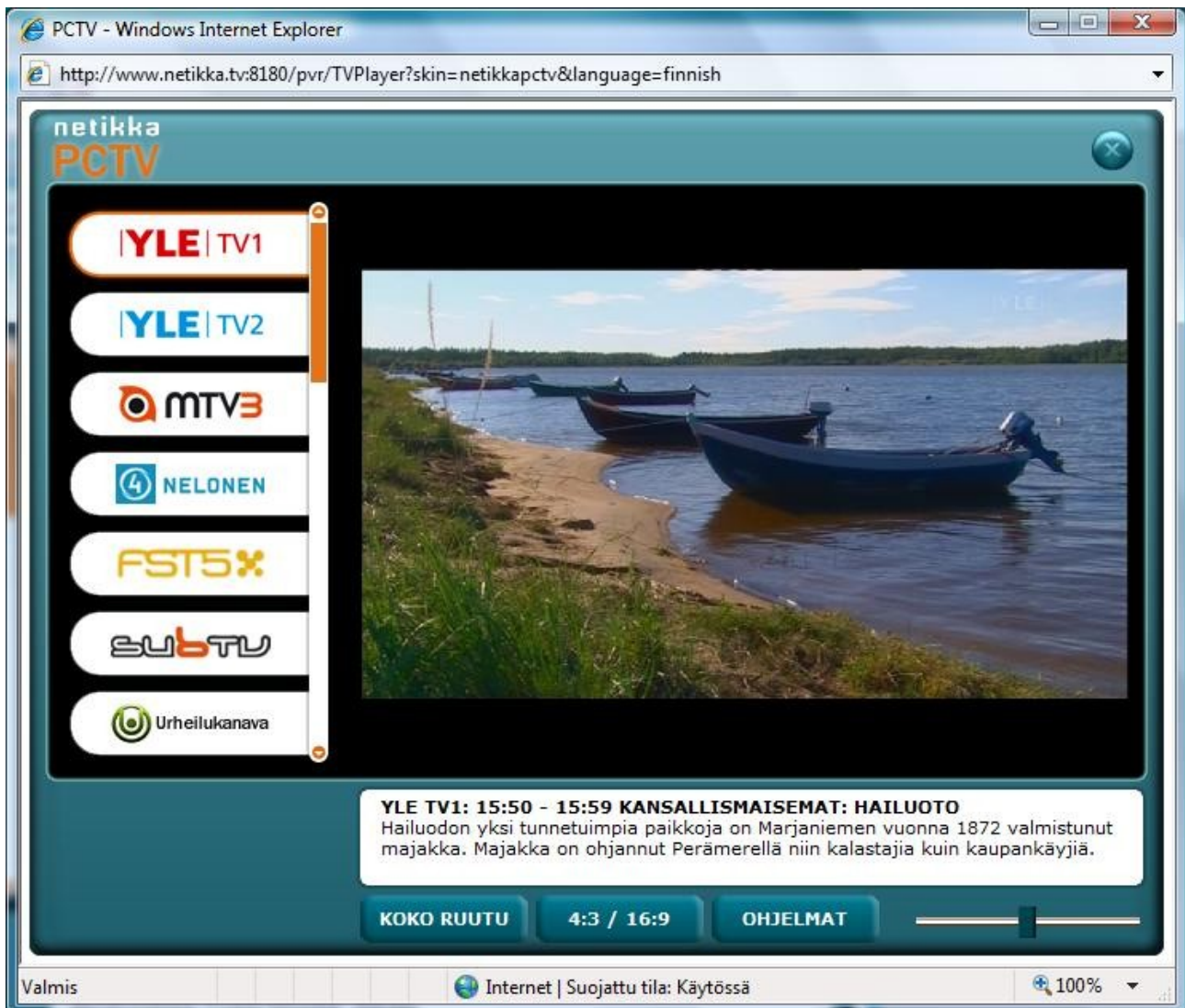
| | |
|---|-----------|
| 1 YLEISTÄ | 3 |
| 1.1 MIKÄ ON PCTV? | 3 |
| 2 PCTV:N KÄYTÖN ALOITTAMINEN | 4 |
| 2.1 VAATIMUKSET PALOMUURILTA | 4 |
| 2.1.1 IGMP-palvelun käytön salliminen F-Securessa | 4 |
| 2.2 VAATIMUKSET TIETOKONEELTA | 8 |
| 2.2.1 Netikka PCTV:n aktivointi | 8 |
| 2.2.2 VLC ActiveX ja Mozilla Plugin asentaminen | 8 |
| 2.3 PCTV MACISSA | 13 |
| 2.3.1 Asenna VLC Plugin Macille | 13 |
| 2.3.2 VLC Pluginin asennus Macissa | 14 |
| 2.4 ADSL-MODEEMIN KONFIGUROINTI | 15 |
| 3 PCTV:N KÄYTTÖ | 16 |
| 3.1 PCTV:N AVAAMINEN | 16 |
| 3.2 PCTV:N KÄYTTÖLIITYMÄN TOIMINNOT | 16 |
| 3.2.1 Toimintonappien selitykset | 17 |
| 3.3 PCTV:N SULKEMINEN | 18 |
| 4 VIANMÄÄRITYS | 19 |
| 4.1 MUSTA VIDEOIKKUNA | 19 |
| 4.2 VIDEOIKKUNAN KARTIONMALLINEN VLC-LOGO | 19 |
| 4.3 SAFARI EI LÖYDÄ INTERNET-PLUGINIA | 20 |



1 Yleistä

1.1 Mikä on PCTV?

PCTV on palvelu, joka toimii kuin televisio olisi tietokoneessa. PCTV vaatii Netikka-laajakaistaliittymän tai seutuverkkoliittymissä Netikka-palvelupaketin. PCTV:n käyttöliittymä on selainpohjainen ja sitä pääset katsomaan Paletin kautta kirjautumalla omilla tunnuksillasi.



2 PCTV:n käytön aloittaminen

2.1 Vaatimukset palomuurilta

Jos käytössäsi on palomuri, on siihen tehtävä sääntö, joka sallii IGMP-palvelun käytön (Internet Group Management Protocol).

2.1.1 IGMP-palvelun käytön salliminen F-Securessa

1. Avaa F-Secure ohjelma. Valitse välilehti **Internet-suojaus** ja paina linkkiä **Lisäasetukset**.







2. Valitse käyttöliittymän vasemman reunan valikosta **Palomuri** ja paina nappia **Lisää**.

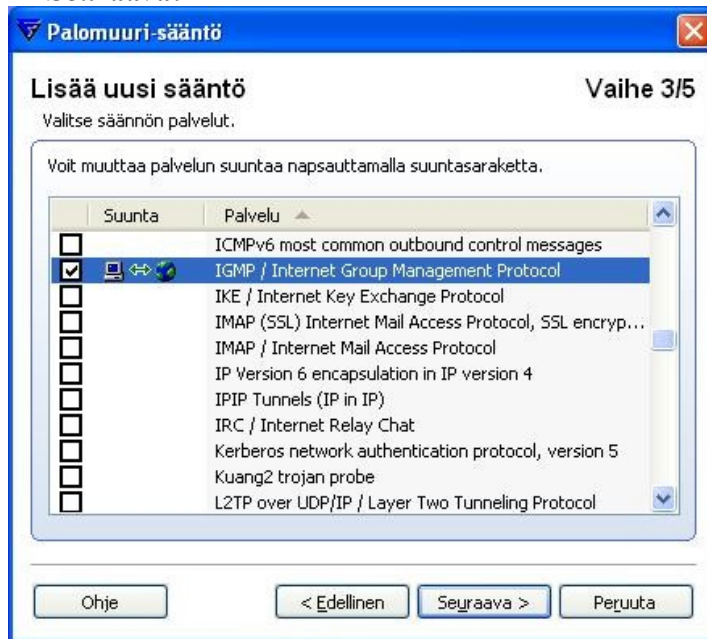




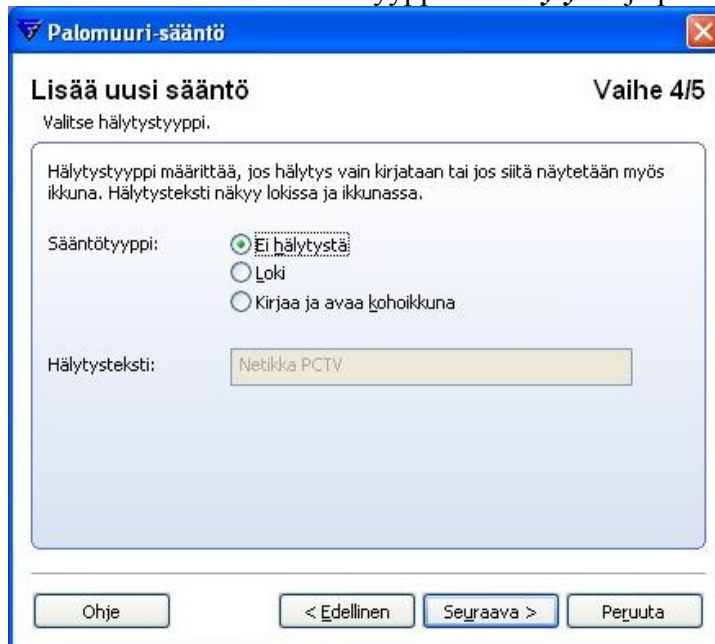
3. Kirjoita uuden säännön nimeksi esim: *Netikka PCTV* ja aseta tyyppiä *salli*. Jatka painamalla nappia *Seuraava*.

4. IP-osoite/alue: valitse kohta *Mikä tahansa IPv4-osoite* ja jatka painamalla nappia *Seuraava*.

5. Valitse listasta säännön palvelu: Aseta **ruksi IGMP / Internet Group Management Protocol** valintaruutuun. Paina tämän jälkeen **punaista kysymysmerkkiä**     kerran, jonka jälkeen se vaihtuu kaksisuuntaiseksi nuoleksi. Jatka painamalla nappia **Seuraava**.



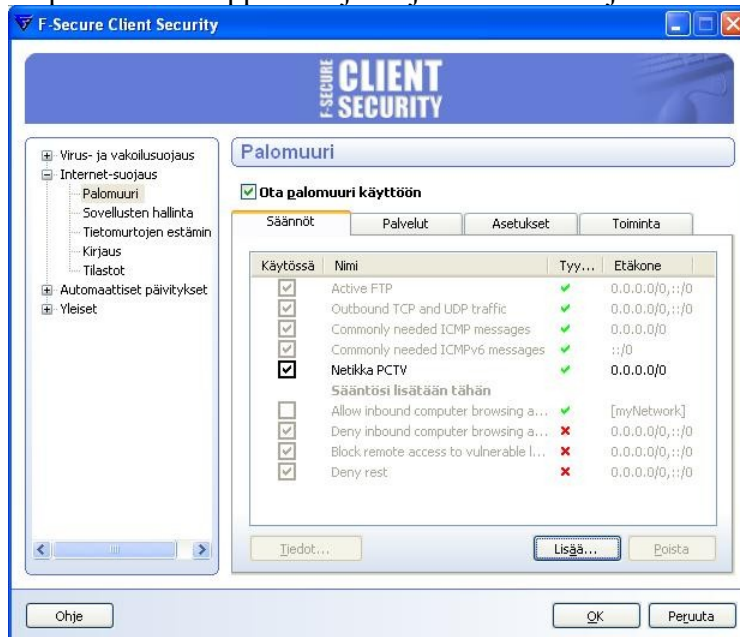
6. Valitse kohdasta Sääntötyyppi: **Ei hälytystä** ja paina nappia **Seuraava**.



7. Sääntö on asetettu palomuurille. Paina lopuksi nappia **Valmis**.



8. Tämän jälkeen Palomuurista löytyy sääntö Netikka PCTV. Poistu Internetsuojaus-tilasta painamalla nappia **OK** ja sulje F-Secure -ohjelma.





2.2 Vaatimukset tietokoneelta

Voit katsella PCTV:tä tietokoneeltasi, jos sinulla on asennettuna VLC ActiveX ja Mozilla Plugin. Jos tietokoneessasi ei ole edellä mainittuja osia asennettuna, tulee ne asentaa ennen kuin voit katsella PCTV:tä. Helpoin tapa selvittää, puuttuvatko nämä koneeltasi, on kokeilla PCTV:tä. Jos PCTV:ssä näkyy kuvaa, ovat tarvittavat lisäosat jo asennettu. Muussa tapauksessa asenna lisäosat kohdan 2.2.2 ohjeiden mukaan.

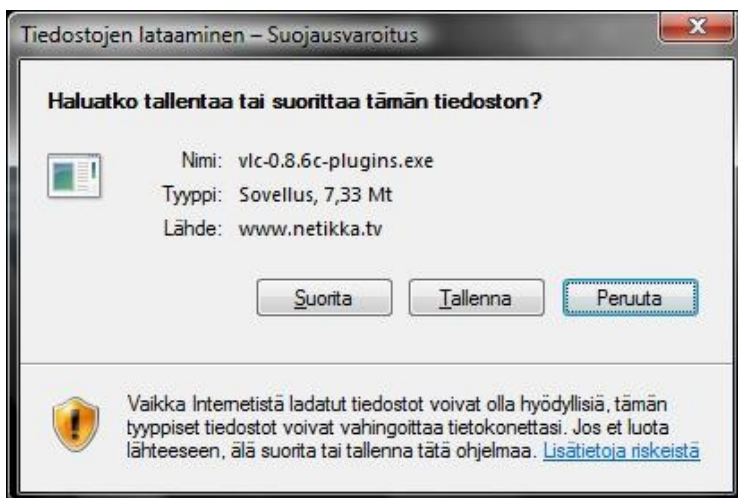
2.2.1 Netikka PCTV:n aktivointi

Siirry Palettiin <https://paletti.vlp.fi> tai Netikka sivun kautta (<http://www.netikka.fi> → Paletti) Kirjautu Palettiin omilla tunnuksillasi ja siirry paletissa välilehdelle ”TV”. Sivun vasempaan reunaan aukeaa lista tv-palveluista, joista valitset Netikka PCTV. Jos liittymäsi mahdollistaa PCTV:n katselun, lukee ruudussa tämän jälkeen ”tilaa” Netikka PCTV. Painettuasi tilaa-nappia, aukeaa sivulle linkki PCTV:n katselulle ja VLC ActiveX ja Mozilla Pluginin lataamiselle (Katso kohta 2.2.2).

2.2.2 VLC ActiveX ja Mozilla Plugin asentaminen

Tässä kappaleessa on ohjeet, kuinka VLC ActiveX ja Mozilla Plugin asennetaan. Asennustiedosto voi ladata sen jälkeen, kun palvelu on aktivoitu (kohta 2.2.1).

1. Asennustiedoston lataaminen



Aloita asennustiedoston lataaminen painamalla nappia *suorita*, jonka jälkeen asennustiedosto ladataan asennusta varten.

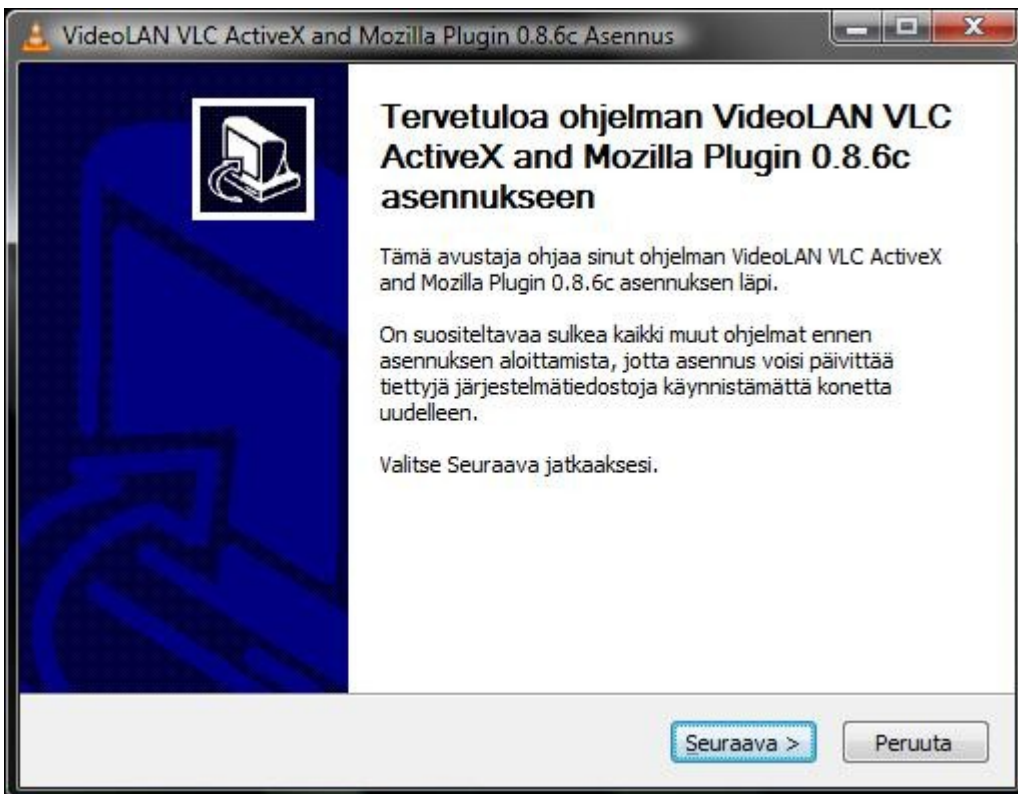


2. Asennuskielen valinta



Valitse seuraavaksi asennuskieli ja hyväksy valinta painamalla nappia **OK**.

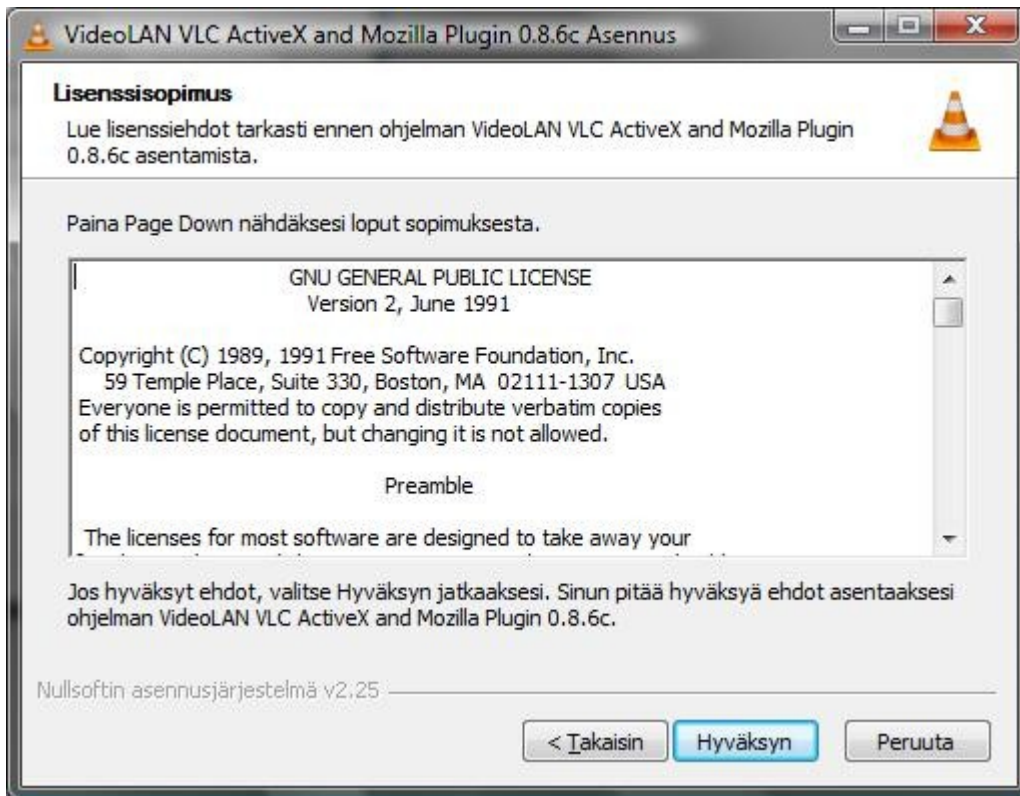
3. Asennukseen jatkaminen



Jatka asennukseen painamalla nappia **Seuraava**.



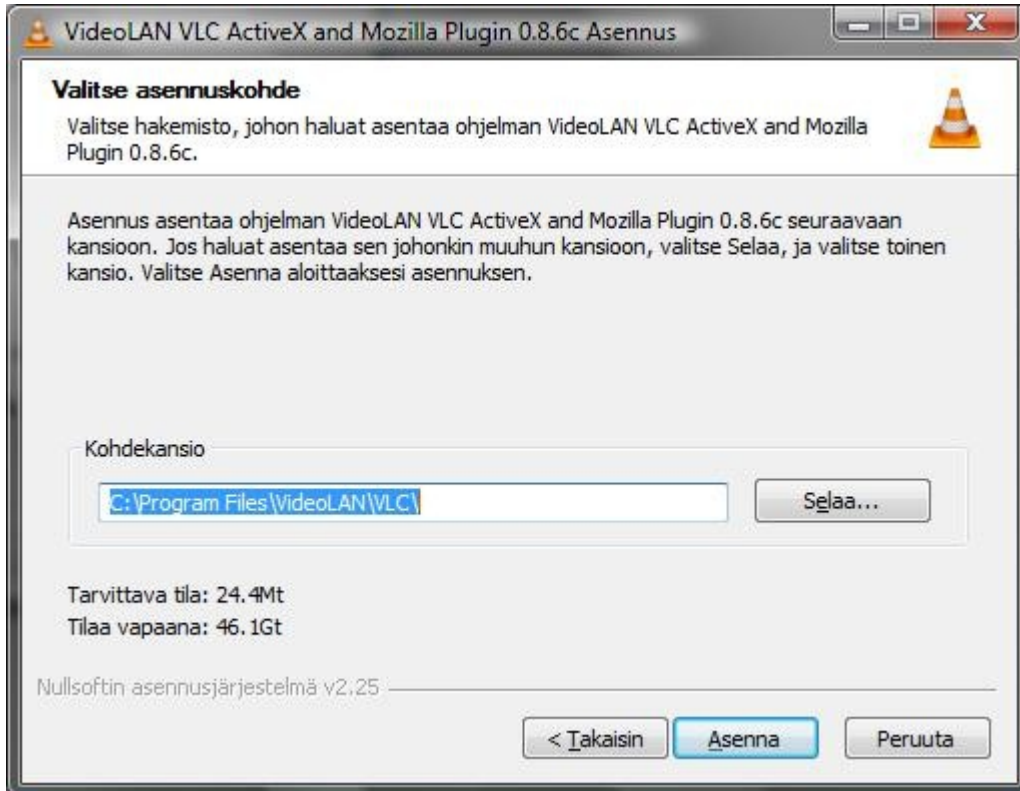
4. Lisenssisopimus



Lue lisenssisopimus ja jatka painamalla nappia **Hyväksyn**. Voit keskeyttää asennuksen painamalla nappia **Peruuta**, jolloin lisäosia ei asenneta (Netikka PCTV ei toimi ilman ActiveX ja Mozilla Pluginia).



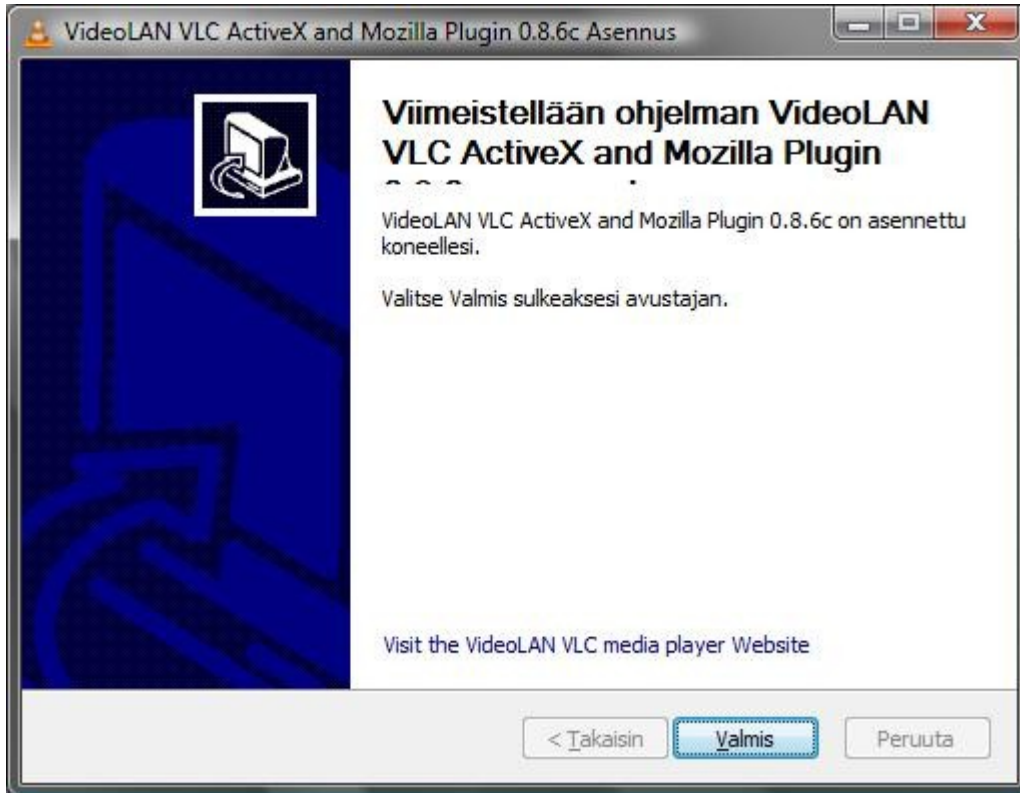
5. Asennuskohteen valinta ja asennuksen suorittaminen



Paina seuraavaksi nappia *Asenna*, jos et halua vaihtaa asennuksen kohdekansiota.



6. Asennuksen suorittamisen lopetus



VLC ActiveX ja Mozilla Plugin on asennettu koneellesi, paina nappia **Valmis**.



2.3 PCTV Macissa

2.3.1 Asenna VLC Plugin Macille

PCTV:n katselu vaatii Macilta VLC pluginia. Macille tehty versio pluginista löytyy osoitteesta:
<http://www.videolan.org/vlc/>

Download VLC

Select your operating system to download VLC binaries:

- ↓ [Windows](#)
- ↓ [Mac OS X](#)
- ↓ [BeOS](#)
- ↓ [Debian GNU/Linux](#)
- ↓ [Ubuntu Linux](#)
- ↓ [Mandriva Linux](#)
- ↓ [Fedora Core](#)
- ↓ [Familiar Linux](#)
- ↓ [SUSE Linux](#)
- ↓ [Red Hat Linux](#)
- ↓ [Slackware Linux](#)
- ↓ [ALT Linux](#)
- ↓ [YOPY/Linupy](#)
- ↓ [Zaurus](#)
- ↓ [Arch Linux](#)

Valitse listasta Mac OS X

2.3.1.1 VLC Plugin Intel Macille

Web Browser plugin for Intel (9.5MB)

| Mirror | Location | Download |
|-----------------------------------|-------------|---------------------------------|
| VideoLAN primary mirror | France | Download (HTTP) |
| Twente University | Netherlands | Download (HTTP) |
| IRCAM | France | Download (HTTP) |
| Université de Strasbourg | France | Download (FTP) |
| Cr@ns, ENS Cachan | France | Download (FTP) |
| Endpoint Corporation | Sweden | Download (HTTP) |
| Optralán | USA | Download (HTTP) |
| University of Wisconsin - Madison | USA | Download (HTTP) |
| Root24 | Germany | Download (FTP) |
| JAIST | Japan | Download (HTTP) |
| Yandex | Russia | Download (HTTP) |

Lataa VLC plugin Intel Macille painamalla linkkiä Download.



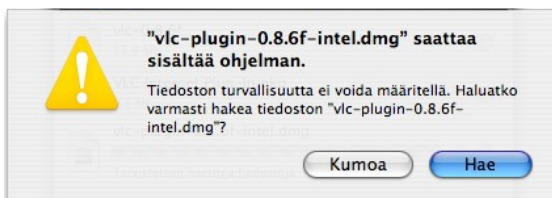
2.3.1.2 VLC Plugin PowerPC Macille

Web Browser plugin for PowerPC (9.6MB)

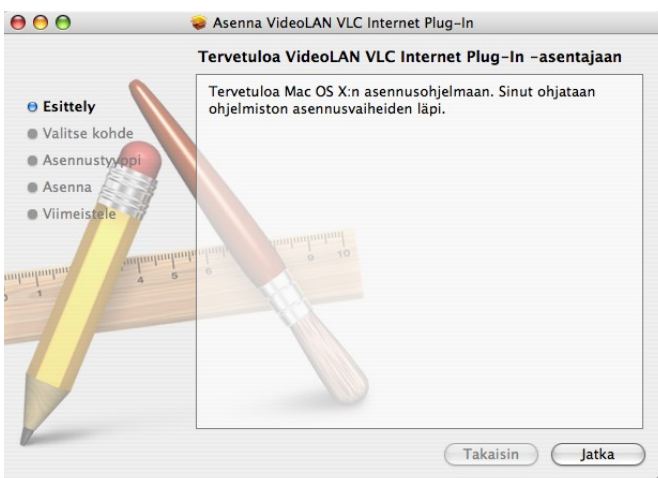
| Mirror | Location | Download |
|-----------------------------------|-------------|---------------------------------|
| VideoLAN primary mirror | France | Download (HTTP) |
| Twente University | Netherlands | Download (HTTP) |
| IRCAM | France | Download (HTTP) |
| Université de Strasbourg | France | Download (FTP) |
| Cr@ns, ENS Cachan | France | Download (FTP) |
| Endpoint Corporation | Sweden | Download (HTTP) |
| Optralán | USA | Download (HTTP) |
| University of Wisconsin - Madison | USA | Download (HTTP) |
| Root24 | Germany | Download (FTP) |
| JAIST | Japan | Download (HTTP) |
| Yandex | Russia | Download (HTTP) |

Lataa VLC plugin PowerPC:lle painamalla linkkiä Download.

2.3.2 VLC Pluginin asennus Macissa



Aloita asennus painamalla **Hae**.



Jatka asennusta painamalla Jatka, ja suorita asennus loppuun. Tämän jälkeen käynnistä Internetselain uudelleen, jonka jälkeen Netikka PCTV toimii.



2.4 ADSL-modeemin konfigurointi

PCTV:n käyttö vaatii, että ADSL-modeemi on asetettu siltaavaksi. Lataa Netikka-sivulta valmis konfigurointi-paketti tämän suorittamista varten. Ladattava asennustiedosto löytyy osoitteesta www.netikka.fi → tuki → liittymän käyttöönotto → verkkopäätteet laajakaista → Zyxel Prestige 660 -päivityksiä.

3 PCTV:n käyttö

3.1 PCTV:n avaaminen

Aloita PCTV:n käyttö siirtymällä Palettiin (<https://paletti.vlp.fi/> tai <http://www.netikka.fi/> → Paletti) ja kirjautumisen jälkeen valitse välilehti ”TV”. Sivun vasempaan reunaan ilmestyy linkki Netikka PCTV. PCTV on aktivoitava ensimmäisellä käyttökerralla (katso 2.2.1). Jos liittymäsi ei täytä PCTV:n vaatimuksia, seuraa näkyviin tulleita ohjeita. Aktivoinnin jälkeen sivulle aukeaa linkki PCTV:n katseluun, jota klikkaamalla siirryt palveluun. Jatkossa pääset katsomaan PCTV:tä kirjautumalla ensin Palettiin ja avaamalla sieltä Netikka PCTV:n katselu.

3.2 PCTV:n käyttöliittymän toiminnot

Vasemmasta reunasta löydät kaikki palveluun sisältyvät kanavat. Katseltavan kanavan ohjelmatiedot näkyvät lähetyksen alapuolella valkoisessa laatikossa. Voit vaihtaa kanavaa klikkaamalla hiirellä vasemmassa reunassa olevaa kanavatunnusta.





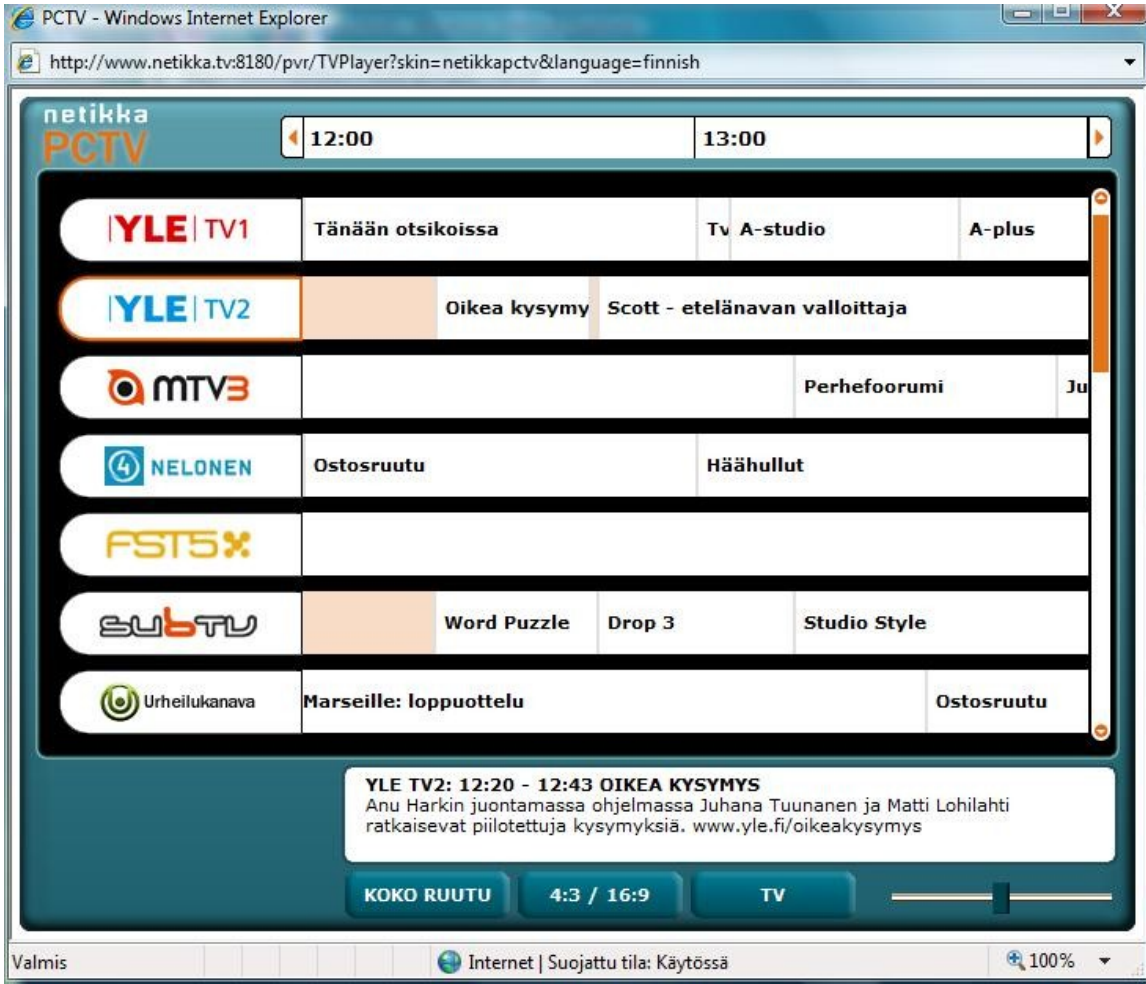
3.2.1 Toimintonappien selitykset:

Koko ruutu: Avaa näkymässä olevan kanavan koko ruudulla katsottavaksi. Tällöin toimintonappeja eikä kanavalistaa näy ruudulla. Näkymän saa koko ruudulla nähtäväksi myös tuplaklikkaamalla lähetyksen kuvaa. Takaisin käyttöliittymään pääset tuplaklikkaamalla lähetyksen kuvaa, jonka jälkeen kanavan vaihto onnistuu jälleen.

4:3 / 16:9: Kuvasuhteen vaihtaminen: 4:3 on perinteisen television kuvasuhde ja 16:9 on laajakuvan kuvasuhde. Nappia painamalla voit vaihtaa kuvasuhdetta.

Ohjelmat: ”Ohjelmat” -napin takaa löytyvät PCTV:ssä näkyvien kanavien ohjelmatiedot. Voit selata ohjelmatietoja eteen- ja taaksepäin ohjelmaoppaan yläreunassa (aika-asteikon päissä) olevien nuolten avulla. Lisätietoja ohjelmista saat klikkaamalla hiirellä ohjelman nimen kohdalla, jolloin alareunassa olevaan valkoiseen laatikkoon aukeaa valittu ohjelmatieto.

Takaisin TV-tilaan pääset painamalla nappia ”TV”.



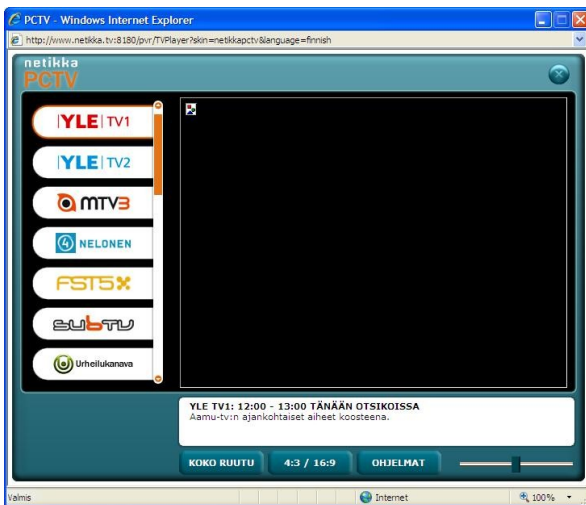
Kuvassa näkymä ohjelmaoppaasta.

3.3 PCTV:n sulkeminen

PCTV suljetaan painamalla rastia ikkunan ylänurkasta.

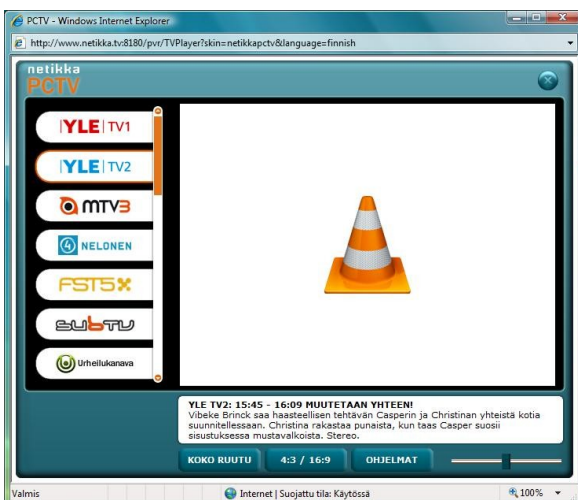
4 Vianmääritys

4.1 Musta videoikkuna



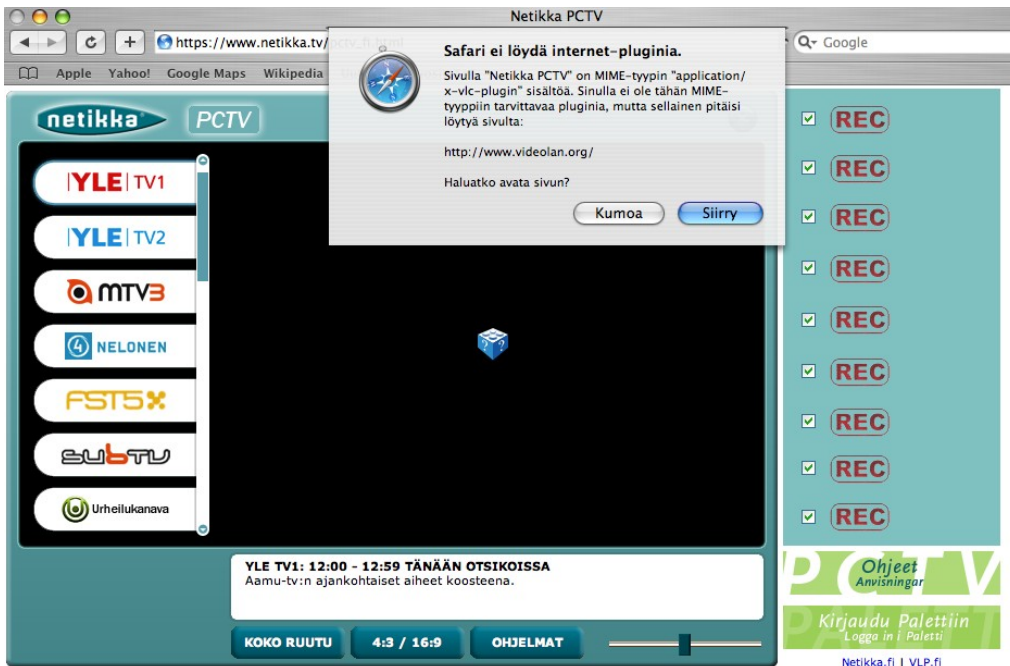
Jos videoikkuna on musta, eikä valitsemasi kanava aukea katseluikkunaan, puuttuu tietokoneestasi VLC ActiveX ja Mozilla plugin (katso kohta 2.2).

4.2 Videoikkunan kartionmallinen VLC-logo



VLC:n logo kertoo, että tarvittavat lisäosat on asennettu, mutta jokin seuraavista on vialla. ADSL-modeemia ei ole konfiguroitu ohjeiden mukaan (katso kohta 2.3), palomuurin sääntöä ei ole tehty (katso kohta 2.1) tai liittymäsi ei toimi oikein (ota yhteyttä Helpdeskiin).

4.3 Safari ei löydä internet-pluginia



Netikka PCTV:n katselu Macilla vaatii VLC pluginin. Asenna VLC plugin ohjeiden mukaan (katso kohta 2.3).