



## Anvia Online Backup

# Programmets bruksanvisning

## Innehållsförteckning

<b>Inledning</b> .....	<b>3</b>
Vad är Anvia Online Backup? .....	3
Hur fungerar produkten? .....	3
<b>Använda programmet för första gången</b> .....	<b>4</b>
Aktivera produkten .....	4
Starta den första säkerhetskopieringen.....	4
<b>Säkerhetskopiera filer</b> .....	<b>6</b>
Säkerhetskopiera filer manuellt .....	6
Vad säkerhetskopieras i en manuell säkerhetskopiering? .....	6
Säkerhetskopiera filer automatiskt .....	7
Vad säkerhetskopieras i en automatisk säkerhetskopiering? .....	7
Vad händer om jag tar bort en fil som redan har säkerhetskopierats? .....	7
<b>Återställa säkerhetskopierade filer</b> .....	<b>9</b>
Återställa säkerhetskopierade filer till din dator .....	9
Tänk om jag vill stoppa återställningen av filer? .....	9
Vad händer om jag återställer säkerhetskopiering till en annan dator? .....	10
Om du har en licens som tillåter flera installationer .....	10
Om du har en licens som endast tillåter en installation.....	10
<b>Ändra inställningarna för säkerhetskopiering</b> .....	<b>11</b>
Ändra allmänna inställningar .....	11
Starta vid start.....	11
Visa dolda filer .....	11
Tillåt säkerhetskopiering av systemfiler .....	11
Ta emot e-postrapporter .....	11
Välja säkerhetskopieringshastighet.....	12
Optimerad hastighet .....	12
Full hastighet .....	12
Spara versionshistorik.....	12
Bevara borttagna filer i säkerhetskopiering .....	12
Ändra Proxyinställningar .....	13
Återställa de ursprungliga inställningarna .....	13
<b>Kontrollera status på säkerhetskopiering</b> .....	<b>14</b>
Statusinformation .....	14
Information om säkerhetskopieringen .....	14
Visa loggfilen.....	14
Se säkerhetskopierade filer.....	15
<b>Vad bör jag göra om säkerhetskopieringen tar för lång tid?</b> .....	<b>17</b>
Felsituationer.....	17

# Inledning

Den här guiden innehåller en beskrivning av tjänsten Anvia Online Backup och förklarar hur du använder tjänsten.

## Vad är Anvia Online Backup?

Anvia Online Backup är en programvara som du kan använda för att säkerhetskopiera dina bilder, videoklipp, e-postmeddelanden och andra dokument. Programmet körs på Internet, vilket betyder att du har praktiskt taget obegränsat utrymme för dina data. Eftersom programmet lagrar data på fjärrdatorer är informationen på många sätt säkrare än om du lagrar den på din egen dators hårddisk. Programmet innehåller även surfskydd.

## Hur fungerar produkten?

Du kan låta Anvia Online Backup automatiskt välja ut viktiga filer och säkerhetskopiera dem eller så kan du manuellt välja vilka filer som ska säkerhetskopieras. Filerna säkerhetskopieras till en säker server på Internet.

Den automatiska säkerhetskopieringen är en kontinuerlig process som körs i bakgrunden. Programmet söker efter filändringar på datorn och lägger automatiskt till dem i säkerhetskopian.

Vid ett senare tillfälle kan du återställa alla filer från säkerhetskopian till din dator. Du kan återställa alla filer automatiskt eller manuellt välja ut vilka filer som ska återställas.

The screenshot shows the 'Anvia Online Backup' web interface. At the top, there are navigation tabs: 'Säkerhetskopiering' (selected), 'Återställ', 'Inställningar', and 'Hjälp'. The main content area is titled 'Filer valda för säkerhetskopiering' (Files selected for backup) and includes an 'Information...' button. Below this, there is a list of file types with their status and size:

- Office-dokument**: Påslagen. Filer valda. Sparad 0 fil, 0 B. (Buttons: Inaktivera)
- Bilder och videoklipp**: Påslagen. Filer valda. Sparad 0 fil, 0 B. (Buttons: Inaktivera)
- Musik**: Inaktiverat. Inga filer valda. Sparad 0 fil, 0 B. (Buttons: Aktivera)
- E-post**: Påslagen. Filer valda. Sparad 0 fil, 0 B. (Buttons: Ändra ...)
- Mina viktiga filer**: Påslagen. Filer valda. Sparad 7 filer, 817 B. (Buttons: Ändra ...)

On the left side, under 'Online', it shows 'Din säkerhetskopiera 7 filer 817 B'. There are buttons for 'Ta bort' and 'Visa filer...'. Below that, a list of 'Säkerhetskopierade filer' (Backed up files) is shown, including 'Windows Media.url', 'Mukauta linkkirivi.url', 'Desktop.ini', 'MSN.url' (highlighted), 'Radioasemaopas.url', 'MSN.com.url', and 'Web Events.url'. There is also a 'Säkerhetskopiering pågår' (Backup in progress) section with a 'Paus' (Pause) button. At the bottom left, there is contact information: 'testikoneella@netikka.fi' and 'Testikone'. At the bottom center, there is a logo for 'Protection by F-Secure'.

# Använda programmet för första gången

I detta kapitel får du veta hur man gör för att börja använda Anvia Online Backup.

## Aktivera produkten

Du måste aktivera programmet första gången du startar det efter installationen.

Så här gör du för att aktivera programmet:

1. Ange prenumerationsnyckeln i fönstret "Ange din prenumerationsnyckel".
2. Du kan ha mer än en prenumerationsnyckel, till exempel en nyckel för Datasäkerhetsprogrammet och en annan för Anvia Online Backup. Se till att du anger den prenumerationsnyckel som du har fått för Anvia Online Backup.

**Obs!** Förvara prenumerationsnyckeln på ett säkert ställe. Du behöver den senare, till exempel för att återställa dina filer.

3. Klicka på **Fortsätt**. Fönstret "Ange din kontoinformation" öppnas.
4. I fönstret "Ange din kontoinformation" ska du göra följande:
  - Ange din e-postadress.
  - Ange ett lösenord. Lösenordet ska vara lätt att komma ihåg men svårt att gissa. Använd både siffror och stora och små bokstäver.
  - Ange samma lösenord i fältet "Bekräfta lösenord".

Du behöver e-postadressen och lösenordet för att:


- återställa filer
  - få rapporter om säkerhetskopieringshändelser på datorn
  - få teknisk support som du kan behöva i framtiden
5. Klicka på **Fortsätt**. Nu öppnas ett fönster där du kan ange ett namn på säkerhetskopian och välja säkerhetskopieringshastighet och typ av säkerhetskopiering.

## Starta den första säkerhetskopieringen

**Obs!** Den första säkerhetskopieringen kan ta flera dagar eller till och med ett par veckor, beroende på hur snabb din dator är, tillgänglig bandbredd och mängden utvalda data. Vi rekommenderar att du lämnar datorn på över natten tills den första säkerhetskopieringen har slutförts.

Så här gör du för att starta den första säkerhetskopieringen:

1. Ange ett namn på säkerhetskopian så att du kan hitta den senare. Du kan behöva namnet om du flyttar säkerhetskopian till en annan dator.
2. Markera ett alternativ för typ av säkerhetskopiering:
  - Skapa en automatisk säkerhetskopia av importerade filer
  - Välj vilka filer som ska säkerhetskopieras
3. Markera ett alternativ för säkerhetskopieringshastighet:
  - Använd optimerad hastighet (rekommenderas)  
Välj detta alternativ om du fortsätter att använda datorn under säkerhetskopieringen. Om du säkerhetskopierar filer och använder optimerad hastighet tar det längre tid men mindre datorresurser i anspråk.

- Använd full hastighet  
Välj detta alternativ om du vill säkerhetskopiera dina filer snabbare. Om du säkerhetskopierar filer och använder full hastighet tar det större datorresurser i anspråk.
4. Klicka på **Starta**. Huvudsidan för Anvia Online Backup öppnas. Beroende på vilken typ av säkerhetskopiering som du valde, händer följande:
- Om du valde automatisk säkerhetskopiering börjar programmet att säkerhetskopiera filerna. Klicka på ikonen  längst upp till höger om du vill minimera fönstret. Du kan fortsätta att arbeta på datorn under tiden som programmet säkerhetskopierar filerna.
  - Om du valde manuell säkerhetskopiering startar säkerhetskopieringen när du har valt vilka filer som ska säkerhetskopieras.

# Säkerhetskopiera filer

I detta kapitel får du veta hur du på fliken "Säkerhetskopiera" kan säkerhetskopiera filer antingen automatiskt eller manuellt.

## Säkerhetskopiera filer manuellt

**Obs!** Du kan välja vilka e-postmappar eller viktiga filer som ska säkerhetskopieras. För andra kategorier aktiverar du bara säkerhetskopieringen. Ett fördefinierat val av filer ingår då i säkerhetskopieringen.

För varje filkategori (Office-dokument, Bilder och Videoklipp, Musik) kan du bestämma om du vill aktivera säkerhetskopieringen eller inte. Du kan även välja om du vill säkerhetskopiera mappar från både kategorin "E-post" och kategorin "Mina viktiga filer" eller bara från en av dem.

Så här gör du för att säkerhetskopiera filer manuellt:

1. Klicka på fliken **Säkerhetskopiera**.
2. Om du vill säkerhetskopiera det fördefinierade valet av Office-dokument ska du klicka på knappen **Aktivera** bredvid "Office-dokument".
3. Om du vill säkerhetskopiera det fördefinierade valet av bilder och videoklipp ska du klicka på knappen **Aktivera** bredvid "Bilder och Videoklipp".
4. Om du vill säkerhetskopiera det fördefinierade valet av musikfiler ska du klicka på knappen **Aktivera** bredvid "Musik".
5. Så här gör du för att säkerhetskopiera e-postmeddelanden:
  - a. Klicka på knappen **Ändra** bredvid "E-post".
  - b. Välj alternativet **Välj mappar**.
  - c. Välj de e-postmappar som du vill säkerhetskopiera.
  - d. Klicka på **OK**.
6. Så här gör du för att säkerhetskopiera viktiga filer:
  - a. Klicka på knappen **Ändra** bredvid "Mina viktiga filer".
  - b. Välj alternativet **Välj mappar**.
  - c. Välj de filer och mappar som du vill säkerhetskopiera.
  - d. Klicka på **OK**.

Säkerhetskopieringen startar när du har aktiverat säkerhetskopieringen eller valt de filer och mappar som ska säkerhetskopieras.

## Vad säkerhetskopieras i en manuell säkerhetskopiering?

Vilka filer och mappar som säkerhetskopieras i en manuell säkerhetskopiering beror på följande:

- Vilka filkategorier som du har aktiverat ("Office-dokument", "Bilder och Videoklipp" eller "Musik").
- Vilka mappar och filer som du har valt i kategorierna "E-post" och "Mina viktiga filer".

## Säkerhetskopiera filer automatiskt

Om du valde manuell säkerhetskopiering första gången du säkerhetskopierade filerna så måste du ändra typ av säkerhetskopiering tillbaka till automatisk. Du kan göra detta genom att aktivera säkerhetskopieringen för "Office-dokument", "Bilder och Videoklipp" och "Musik". För "E-post" och "Mina viktiga filer" kan du återställa standardvalen för mapparna.

Så här gör du för att säkerhetskopiera filer automatiskt:

1. Klicka på fliken **Säkerhetskopiering**.
2. Om du vill aktivera automatisk säkerhetskopiering av Office-dokument kan du klicka på knappen **Aktivera** bredvid "Office-dokument".
3. Om du vill aktivera automatisk säkerhetskopiering av bilder och videoklipp kan du klicka på knappen **Aktivera** bredvid "Bilder och Videoklipp".
4. Om du vill aktivera automatisk säkerhetskopiering av musikfiler kan du klicka på knappen **Aktivera** bredvid "Musik".
5. Så här gör du för att återställa standardvalen för e-postmappar:
  - a. Klicka på knappen **Ändra** bredvid "E-postmeddelanden".
  - b. Välj alternativet **Välj filer**.
  - c. Klicka på knappen **Återställ till standardval**. Dina mappval avmarkeras och standardvalen markeras.
6. Så här gör du för att återställa standardvalen för dina viktiga filer:
  - a. Klicka på knappen **Ändra** bredvid "Mina viktiga filer".
  - b. Välj alternativet **Välj filer**.
  - c. Klicka på knappen **Återställ till standardval**. Dina mapp- och filval avmarkeras och standardvalen markeras.

Nästa gång som du startar programmet säkerhetskopieras filerna automatiskt.

## Vad säkerhetskopieras i en automatisk säkerhetskopiering?

Om du har valt automatisk säkerhetskopiering börjar Anvia Online Backup att säkerhetskopiera filerna när du startar programmet. Programmet genomsöker datorn efter Office-dokument, bilder och videoklipp, musikfiler, e-postmeddelanden, Internet Explorer-favoriter och filer i mappen Mina Dokument och på skrivbordet. Säkerhetskopieringen körs i bakgrunden och kan ta några timmar.

I tabellen nedan beskrivs de fem filkategorier som säkerhetskopieras i en automatisk säkerhetskopiering:

Kategori	Filtyp	Program/tillägg
Office-dokument	Microsoft Office-dokument, mallar och databaser.	Word, Excel, PowerPoint, Publisher, Project, Access, Fax at work, Money och Visio.
	OpenOffice.org-dokument, mallar och databaser.	Alla program till OpenOffice och OpenOffice 2.
	Desktop publishing-dokument.	InDesign, QuarkXpress, PageMaker och FrameMaker.
	Apple iWork-dokument.	Pages, Keynote och

		Numbers.
	CAD- och modellritningar.	dxf-, .dwg-, .mac-, .pla-, .pln-, .pz3-, och .pzz-filer
	Andra dokument.	.pdf och .txt

Kategori	Filtyp	Program/tillägg
Bilder och Videoklipp	Alla vanliga filer från digitalkameror och grafiska program.	
	Foton och ritningar, inklusive RAW-bilder från digitalkameror.	.jpg, .jpeg, .tif, .tiff, .crw, .cr2, .raw, .nef, .dng, .orf, .pef, .ptx och .raf
	Creative application-dokument.	.ai, .eps, .cpt, .cdr, .cdx, .fla, .png, .psd, .psb, .psp, .eps, .dxf, .fhd, .fh9, .graffle .wec. och .xar
	Videofiler.	.wmv, .mov och .3gp

Kategori	Filtyp	Program/tillägg
Musikfiler	Ljudfiler.	.mp3, .m4a, .m4p, .wma och .aac

Kategori	Filtyp	Program/tillägg
E-postmeddelanden	E-postmeddelanden (standardval).	Standardprogram för e-post.

Kategori	Filtyp	Program/tillägg
Mina viktiga filer	Filer i mappen Mina Dokument (standardval)	
	Filer i mappen Skrivbord (standardval)	
	Filer i Internet Explorer-mappen Favoriter (standardval)	

## Vad händer om jag tar bort en fil som redan har säkerhetskopierats?

Om du tar bort en fil som redan har säkerhetskopierats så kommer den inte att tas bort från säkerhetskopian direkt. Detta innebär att du kan återställa borttagna filer om du har tagit bort dem av misstag eller om du har ändrat dig.

Filer som tagits bort lokalt finns kvar i säkerhetskopian i 30 dagar som standard. Du kan ändra tidsperioden om du vill. Mer information finns under Ändra inställningarna för säkerhetskopiering i denna guide.

# Återställa säkerhetskopierade filer

I detta kapitel förklaras hur du på fliken "Återställ" kan återställa säkerhetskopierade filer.

## Återställa säkerhetskopierade filer till din dator

Så här gör du för att återställa säkerhetskopierade filer:

1. Klicka på fliken **Återställ**.
2. Klicka på **Ändra** bredvid varje filkategori för att välja de filer som du vill återställa.
3. Välj om du vill återställa alla eller vissa av filerna:
  - **Återställ filer automatiskt:** Alla filer i filkategorin återställs automatiskt.
  - **Välj mappar:** Du kan välja vilka mappar som ska återställas.
  - **Återställ inga filer:** Inga filer i filkategorin återställs.
4. Klicka på knappen **Alternativ** för att välja återställningsalternativ.
5. Under "Spara återställda filer i" väljer du var du vill återställa filerna:
  - **Ursprungliga platser:** Filerna återställs till sina ursprungliga mappar.  
**Varning!** Om du återställer systemfiler till en annan dator ska du inte välja detta alternativ. Om du väljer detta alternativ så skrivs den andra datorns systemfiler över och datorn kan sluta fungera.
  - Om du vill välja en annan mapp väljer du alternativet bredvid det tomma fältet och klickar sedan på knappen **Bläddra**. Välj detta alternativ om du vill jämföra filerna i säkerhetskopian med de lokala filerna på datorn innan du bestämmer dig för vilka filer du vill återställa.
6. Under "Överskrivningsregler" väljer du vilka filer som du vill skriva över:
  - **Skriv endast över de lokala filerna om de är äldre:** Den senaste filen bevaras (lokal fil eller fil från säkerhetskopian).
  - **Skriv alltid över de lokala filerna med filer från säkerhetskopian:** Filerna från säkerhetskopian bevaras och de lokala filerna tas bort.
  - **Skriv aldrig över de lokala filerna:** De lokala filerna bevaras och filerna från säkerhetskopian tas bort.
7. Klicka på **OK**.
8. Klicka på knappen **Återställ nu**.

## Tänk om jag vill stoppa återställningen av filer?

Så här gör du för att stoppa återställningen av filer:

1. På fliken **Återställ** klickar du på knappen **Avbryt återställningen**. Dialogrutan "Stoppa återställningen nu?" öppnas.
2. Välj vad du vill göra:
  - a. Om du helt vill stoppa processen klickar du på knappen **Stoppa nu**. Inga filer återställs efter det.
  - b. Om du vill fortsätta processen senare lämnar du dialogrutan öppen. När du vill fortsätta klickar du på knappen **Fortsätt att återställa**.

## Vad händer om jag återställer säkerhetskopian till en annan dator?

Ibland kan du vilja återställa säkerhetskopian till en annan dator än den som du använde för att skapa säkerhetskopian. Tänk på följande när du återställer filerna.

### Om du har en licens som tillåter flera installationer

1. Installera Anvia Online Backup på den andra datorn.
2. Under installationen ska du använda samma prenumerationsnyckel, e-postadress och lösenord som du använde på den första datorn.
3. Du tillfrågas om du vill återställa filerna eller lägga till en ny säkerhetskopia.
  - a. Om du väljer att återställa filerna från den första datorn kan du återställa dem alla eller välja ut de filer som du vill återställa. Observera att de filer som du inte väljer tas bort från säkerhetskopian.
  - b. Om du påbörjar en ny säkerhetskopia återställs inga filer från den första datorn.

### Om du har en licens som endast tillåter en installation

När du väl har installerat Anvia Online Backup på en annan dator med samma prenumerationsnyckel kommer inga filer på den första datorn att säkerhetskopieras längre.

# Ändra inställningarna för säkerhetskopiering

I detta kapitel förklaras hur du på fliken "Inställningar" kan ändra inställningarna för säkerhetskopiering.

## Ändra allmänna inställningar

Så här gör du för att ändra allmänna inställningar:

### Starta vid start

Detta alternativ är förvalt som standard, och vi rekommenderar starkt att du behåller inställningen. När detta alternativ är markerat startar programmet automatiskt när du loggar in på datorn. På så sätt kan du alltid vara säker på att så snart filer på datorn ändras eller nya filer läggs till, så uppdateras de med jämna mellanrum på säkerhetskopian.

### Visa dolda filer

Detta alternativ är avmarkerat som standard och inga dolda filer ingår då i säkerhetskopian.

Om du markerar alternativet **Visa dolda filer**, blir de dolda filerna synliga på datorn och inkluderas i säkerhetskopian. Programvarorna skapar dolda filer för att lagra:

- sessionsinställningar,
- filcache,
- alternativ för att visa mappar och
- andra tillfälliga filer.

Dolda filer är användbara ibland, men onödiga på lång sikt. De behöver inte säkerhetskopieras. Vid behov kan programmen skapa dem igen.

### Tillåt säkerhetskopiering av systemfiler

Om du markerar alternativet **Visa dolda filer** kan du även välja om systemfiler ska ingå i säkerhetskopian. Detta alternativ är avmarkerat som standard och inga systemfiler ingår då i säkerhetskopian. Systemfiler kan hittas i mappen *Windows* och mappen *Dokument och inställningar*. Om du vill att systemfiler ska ingå i säkerhetskopian markerar du alternativet **Tillåt att systemfiler säkerhetskopieras**.

**Varning!** Om du inkluderar systemfiler i säkerhetskopian och sedan återställer filerna på en annan dator kan datorn upphöra att fungera. Detta händer ifall datorns egna systemfiler skrivs över. Systemfilerna skrivs över om du väljer att återställa systemfilerna på de ursprungliga platserna. Om du vill återställa systemfiler till en annan dator bör du komma ihåg att välja en annan mapp att återställa filerna i än *Windows* eller *Dokument och inställningar*.

## Ta emot e-postrapporter

I listan "E-postrapporter" kan du välja att via e-post ta emot antingen en rapport om säkerhetskopiering per vecka eller ingen rapport alls.

## Välja säkerhetskopieringshastighet

Så här gör du för att välja säkerhetskopieringshastighet:

### Optimerad hastighet

Alternativet **Använd optimerad hastighet (rekommenderas)** är markerat som standard. Vid optimerad hastighet använder Anvia Online Backup endast en bråkdel av datorns resurser. Därför har programmet endast minimal inverkan på datorns prestanda.

### Full hastighet

Om du markerar alternativet **Använd full hastighet (för snabba datorer och bredbandsanslutningar)** använder Anvia Online Backup alla resurser som behövs för att säkerhetskopiera filerna.

På en snabb dator kan detta öka säkerhetskopieringshastigheten mycket. På en dator med begränsade resurser kan Internetanslutningen eller hela datorn bli långsammare om man använder full hastighet.

Om du har en relativt ny dator kanske du vill prova detta alternativ. Om du emellertid märker att datorn blir långsammare för att du har valt detta alternativ, kan du alltid återgå till optimerad hastighet.

## Spara versionshistorik

Om du ändrar lokala Office-dokument som redan har säkerhetskopierats kan du välja om också de ändrade versionerna ska ingå i säkerhetskopian. Det gör du genom att markera eller avmarkera alternativet **Spara ändrade dokument** under "Spara versionshistorik över Office-dokument".

**Obs!** Alternativet **Spara ändrade dokument** gäller endast Office-dokument.

Alternativet **Spara ändrade dokument** är avmarkerat som standard. Det innebär att ändrade dokument ersätter tidigare versioner i säkerhetskopian. Den senaste versionen ingår därför alltid i säkerhetskopian.

Så här gör du för att spara versionshistorik:

1. Välj alternativet **Spara ändrade dokument**. Den senaste versionen och ett bestämt antal tidigare versioner sparas i säkerhetskopian.
2. Välj det antal versioner som du vill behålla i listan "Maximalt antal versioner".

Om du till exempel väljer 3 inkluderas originaldokumentet och två tidigare versioner i säkerhetskopian.

**Obs!** Om du gör ett flertal ändringar i många filer rekommenderar vi att du inte använder detta alternativ. Säkerhetskopians storlek växer i så fall snabbt och det kan ta längre tid att återställa kopian.

## Bevara borttagna filer i säkerhetskopian

Under "Ta bort exkluderade eller borttagna filer från säkerhetskopian" är alternativet **Efter 30 dagar** markerat som standard.

Det innebär att om du tar bort filer på datorn så bevaras de i säkerhetskopian under 30 dagar. På detta sätt kan du senare återställa borttagna filer. Du kan ändra antalet dagar som filerna bevaras i säkerhetskopian.

Om du väljer alternativet **Genast** tas filen bort från säkerhetskopian direkt efter att du tagit bort den från datorn.

## Ändra Proxyinställningar

I avdelningen proxyinställningar kan du redigera de befintliga proxyinställningarna eller konfigurera en ny proxy för att ansluta till Internet via en HTTP-proxy.

Så här gör du för att ändra proxyinställningarna:

1. Klicka på fliken **Inställningar**.
2. Under "Proxyinställningar" klickar du på **Ändra...**
3. Om du vill använda en proxyserver markerar du alternativet **Använd proxy** i dialogrutan Proxyinställningar. Fältet i dialogrutan blir nu tillgängligt.
4. För att konfigurera en ny proxy måste du ange följande information:
  - a. Adress - en URL eller en IP-adress till proxyservern. Till exempel: "proxy.isp.com" eller "98.20.10.25".
  - b. Port - en port som proxyservern lyssnar på. Du kan ange ett eget portnummer, till exempel 8080. Om inget portnummer anges används standardporten (3128).
  - c. Inloggning – inloggningsnamnet skapas av administratören. Det används för att autentisera användaren på proxyservern. Om du inte känner till ditt inloggningsnamn kan du kontakta administratören.
  - d. Lösenord – ibland finns det inget lösenord. Om det finns ett lösenord har administratören skapat det. Om du inte känner till lösenordet kan du kontakta administratören.
5. Klicka på **OK**.

## Återställa de ursprungliga inställningarna

Om du vill återställa de ursprungliga inställningarna klickar du på knappen **Återställ**.

# Kontrollera status på säkerhetskopian

Anvia Online Backup ger dig kontinuerlig feedback på säkerhetskopieringens status. På fliken "Säkerhetskopiering" kan du se följande information:

## Statusinformation

Anslutningsstatus visas in det övre vänstra hörnet:

- "Online": Internetanslutningen och fjärrservern finns att tillgå.
- "Offline" Internetanslutningen eller säkerhetskopieringsservern finns inte att tillgå.

Aktivitetsstatus visas i det undre vänstra hörnet. Där kan du se vilka åtgärder som utförs i programmet.

## Information om säkerhetskopieringen

Under anslutningsstatus kan du se följande:

- Antalet filer som redan har säkerhetskopierats.
- Den totala storleken på filerna som redan har säkerhetskopierats.
- En lista över de senaste, helt säkerhetskopierade filerna som har överförts till fjärrservern. Observera att den aktuella säkerhetskopieringen inte visas innan den har slutförts.

## Visa loggfilen

Du kan visa en lista över de filer som håller på att överföras till fjärrservern och kontrollera hur säkerhetskopieringen fortskrider. Det gör du genom att klicka på knappen **Visa loggfil**. Loggfilen visas på fliken "Säkerhetskopiering".

## Se säkerhetskopierade filer

Du kan se filerna direkt på fjärrservern eller på webbportalen för Anvia Online Backup. Så här gör du om du vill se filerna på fjärrservern:

1. Klicka på fliken **Säkerhetskopiering** eller fliken **Återställ**.
2. Klicka på knappen **Visa filer...**

Om du vill se säkerhetskopierade filer på webbportalen för Anvia Online Backup kan du kontakta Internetleverantören för att få mer information.

Hela fillistan över säkerhetskopior online visas när du klickar på knappen **Visa filer...** (1) i det övre vänstra hörnet under flikarna Säkerhetskopiering och Återställ (se Figur 1 nedan). Listan öppnas i ett nytt fönster och visar detaljerad information om filerna och katalogerna som du kan återställa.

Listan över nyligen säkerhetskopierade filer (2) visas på den vänstra sidan på fliken Säkerhetskopiering. Här visas alla filer som nyligen har överförts eller hämtats. Listan uppdateras kontinuerligt.

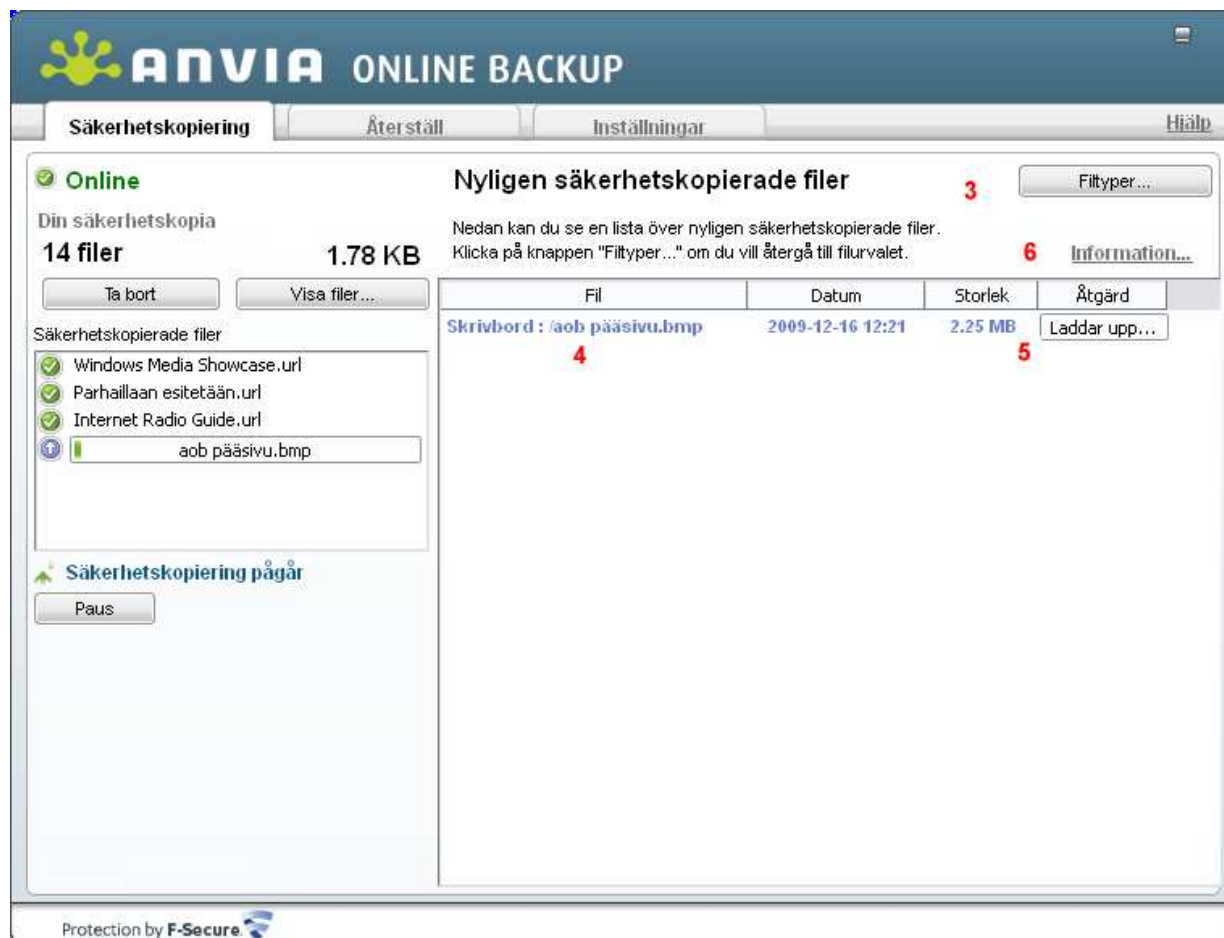
The screenshot shows the Anvia Online Backup web portal. At the top, there is a navigation bar with tabs for 'Säkerhetskopiering', 'Återställ', 'Inställningar', and 'Hjälp'. The main content area is divided into two columns. On the left, under the 'Säkerhetskopiering' tab, there is a section titled 'Online' with a status indicator 'Online'. Below this, it says 'Din säkerhetskopia' and '7 filer' (with a red '1' next to it) and '817 B'. There are buttons for 'Ta bort' and 'Visa filer...'. Below that, a list of 'Säkerhetskopierade filer' is shown, including 'Windows Media.url', 'Mukauta linkkirivi.url', 'Desktop.ini', 'MSN.url' (highlighted with a red '2'), 'Radioasemaopas.url', 'MSN.com.url', and 'Web Events.url'. There is a 'Paus' button at the bottom of this list. On the right, the section 'Filer valda för säkerhetskopiering' is active. It contains a list of file types with their status and size: 'Office-dokument' (Påslagen, Filer valda, 0 fil, 0 B), 'Bilder och videoklipp' (Påslagen, Filer valda, 0 fil, 0 B), 'Musik' (Inaktiverat, Inga filer valda, 0 fil, 0 B), 'E-post' (Påslagen, Filer valda, 0 fil, 0 B), and 'Mina viktiga filer' (Påslagen, Filer valda, 7 filer, 817 B). Each item has an 'Aktivera' or 'Inaktivera' button. The bottom of the page features a 'Protection by F-Secure' logo.

Figur 1: Anvia Online Backups huvudsakliga användargränssnitt – Filtyper

Den detaljerade överföringsloggfilen (4) visas när du klickar på knappen **Visa information.../Filtyper...** (3) (se Figur 2 nedan). Loggen visar upp till 100 nyligen säkerhetskopierade filer. Den visar även ytterligare information om de överförda filerna, till exempel datumet då de överförts, deras storlek och åtgärdens status. Du kan även följa hur den aktuella överföringen fortskrider (5).

**Obs!** Knappen **Visa information...** ändras till knappen **Filtyper...** (3) när loggen har öppnats.

Om du vill ha en mer detaljerad och komplett lista över alla de överföringar som Anvia Online Backup har genomfört sedan programmet installerades, kan du läsa programmets loggfiler. De sparas automatiskt i programinstallationen och man kan få tillgång till dem genom att klicka på länken **Information** (6).



**Figur 2: Anvia Online Backups huvudsakliga användargränssnitt – Visa information**

# Vad bör jag göra om säkerhetskopieringen tar för lång tid?

Första gången som du säkerhetskopierar filerna kan det ta flera dagar eller till och med ett par veckor. Efter den allra första säkerhetskopieringen kan du skynda på och optimera säkerhetskopieringsprocessen med några enkla knep, beroende på datorns inställningar:

- Optimerad hastighet eller full hastighet

Om du använder en relativt ny dator bör du försöka säkerhetskopiera dina filer med full hastighet. Om detta gör datorns prestanda långsammare kan du ändra tillbaka till optimerad hastighet. Se steg 3 i avsnittet [Välja säkerhetskopieringshastighet](#) om du vill ha mer information.

- Ändra urvalet som ska säkerhetskopieras

Om du har aktiverat många kategorier ("Office-dokument", "Bilder och videoklipp" eller "Musik") och många mappar och filer i kategorierna "E-postmeddelanden" och "Mina viktiga filer" kan säkerhetskopieringen gå långsammare. Hastigheten hänger inte ihop med filernas storlek utan med antalet filer. Beroende på datorns prestanda eller hastigheten på Internetanslutningen kan säkerhetskopieringen göra datorn långsammare om du väljer att säkerhetskopiera tiotusentals eller hundratusentals filer. Försök att avaktivera några kategorier eller att ta bort vissa filer eller mappar från urvalet som ska säkerhetskopieras.

## Felsituationer

### **Tidigare Vasa Läns Telefon Ab:s verksamhetsområde:**

Vid fel- och problemsituationer som rör tjänsterna betjänar Netikka-helpdesk på numret (06)106 9030 (0,89 €/min + lna) vardagar kl. 8–21 och lördagar kl.10–15. Övriga tider tas samtalen emot på felanmälningsnumret (06) 10019 (kostnadsfritt från trådtelefoner, normal mobil samtalsavgift från mobiltelefoner).

I normala fall och under normal arbetstid samt på Anvias verksamhetsområde påbörjas felavhjälpningen inom åtta timmar.

### **Tidigare Gamlakarleby Telefon Ab:s verksamhetsområde:**

Vid fel- och problemsituationer som rör tjänsterna betjänar RegiOnline Helpdesk på nummer (06) 833 5820 vardagar kl. 8-17. Övriga tider tas samtalen emot på felanmälningsnumret (06) 10019. I normalfall och under normal arbetstid samt på Anvias verksamhetsområde påbörjas felavhjälpningen inom åtta timmar.